



АДМИНИСТРАЦИЯ ГОРОДСКОГО ОКРУГА СОЛНЕЧНОГОРСК МОСКОВСКОЙ ОБЛАСТИ

ПОСТАНОВЛЕНИЕ от 15.03.2023 г. №345

Об установлении публичного сервитута в отношении части площадью 594 кв.м земельного участка с кадастровым номером 50:09:0030414:33, расположенного по адресу: Московская область, Солнечногорский район, с.п. Кривцовское, д Поповка, (Сырково, Горки, Елизарово, Погорелово)

В соответствии с Земельным кодексом Российской Федерации, Федеральным законом от 6 октября 2003 года № 131-ФЗ «Об общих принципах организации местного самоуправления в Российской Федерации», Законом Московской области от 7 июня 1996 года № 23/96-ОЗ «О регулировании земельных отношений в Московской области», руководствуясь Уставом городского округа Солнечногорск Московской области, распоряжением администрации городского округа Солнечногорск Московской области от 17 января 2023 года № 05гр «О наделении полномочиями заместителя Главы администрации городского округа Солнечногорск», учитывая ходатайство акционерного общества «Мособлгаз» (далее – АО «Мособлгаз») от 14 февраля 2023 года № P001-9371244429-68774109, публикацию в газете «Сенеж» от 16 февраля 2023 года № 6/1 (13180) и размещение на сайте администрации городского округа Солнечногорск информации о возможном установлении публичного сервитута, администрация городского округа Солнечногорск Московской области

ПОСТАНОВЛЯЕТ:

1. Установить публичный сервитут сроком на 120 месяцев (10 лет) в отношении части площадью 594 кв.м земельного участка с кадастровым номером 50:09:0030414:33, категорией земель – «земли сельскохозяйственного назначения», видом разрешенного использования – «для сельскохозяйственного производства», расположенного в границах городского округа Солнечногорск Московской области, по адресу: Московская область, Солнечногорский район, с.п. Кривцовское, д Поповка, (Сырково, Горки, Елизарово, Погорелово), в пользу АО «Мособлгаз» (ИНН: 5032292612; ОГРН: 1175024034734), в целях строительства и эксплуатации линейного объекта – «Газопровод низкого давления $P \leq 0,005$ МПа», к сетям газоснабжения, и утвердить его границы в соответствии с приложением к настоящему постановлению. Публичный сервитут устанавливается в соответствии с программой

«Развитие газификации в Московской области до 2030 года», утвержденной постановлением Правительства Московской области от 20 декабря 2004 года № 778/50 с учетом распоряжения Правительства Российской Федерации от 30 апреля 2021 года № 1152-р «Об утверждении плана мероприятий («дорожная карта») по внедрению социально ориентированной и экономически эффективной системе газификации и газоснабжения субъектов Российской Федерации»:

1.1. Срок, в течение которого использование земельного участка (его части) и (или) расположенного на нем объекта недвижимого имущества в соответствии с их разрешенным использованием будет невозможно или существенно затруднено в связи с осуществлением сервитута 3 (три) месяца;

1.2. Порядок установления зон с особыми условиями использования территорий и содержание ограничений прав на земельные участки в границах таких зон установлены постановлением Правительства Российской Федерации от 20 ноября 2000 года № 878 «Об утверждении Правил охраны газораспределительных сетей»;

1.3. АО «Мособлгаз» привести земельный участок, указанный в пункте 1 настоящего постановления, в состояние, пригодное для использования в соответствии с видом разрешенного использования, в срок не позднее чем три месяца после завершения деятельности, для осуществления которой установлен публичный сервитут;

1.4. Осуществление деятельности производить с учетом соблюдения ограничений, установленных для зон с особыми условиями использования территории, в связи с расположением границы зоны публичного сервитута объекта «Газопровод низкого давления $P \leq 0,005$ МПа», к сетям газоснабжения (информация Комитета по архитектуре и градостроительству Московской области от 16 февраля 2023 года № СИ-РГИС-9515798911) в зонах с особыми условиями использования территории:

Зона с особыми условиями использования территории в соответствии с Решением Исполкома Моссовета и Мособлисполкома от 17 апреля 1980 года № 500-1143; постановлением Правительства Москвы и Правительства Московской области от 17 декабря 2019 года № 1705-ПП/970/44 (ред. от 30 ноября 2021 года): расположен второй пояс зоны санитарной охраны;

Приаэродромная территория: расположен Клин Приаэродромная территория аэродрома: 593.62 кв.м.

2. Комитету по управлению имуществом администрации городского округа Солнечногорск Московской области в течение 5 рабочих дней со дня принятия настоящего постановления направить:

2.1. Копию настоящего постановления в Управление Федеральной службы государственной регистрации, кадастра и картографии по Московской области для внесения сведений об установлении публичного сервитута в отношении части земельного участка, указанного в пункте 1 настоящего постановления, в Единый государственный реестр недвижимости;

2.2. АО «Мособлгаз» (ИНН: 5032292612; ОГРН: 1175024034734) копию настоящего постановления, а также сведения о лице, являющемся правообладателем земельного участка, сведения о лицах, подавших заявления об учете их прав

(обременений прав) на земельный участок, способах связи с ними, копии документов, подтверждающих права указанных лиц на земельный участок.

3. Управлению информационной политики администрации городского округа Солнечногорск Московской области (А.М. Каурдакова) разместить настоящее постановление на сайте администрации городского округа Солнечногорск Московской области в информационно-телекоммуникационной сети Интернет по адресу: solreg.ru.

4. Контроль за исполнением настоящего постановления оставляю за собой.

**Заместитель Главы администрации
городского округа Солнечногорск**

И.В. Гагарина

ОПИСАНИЕ МЕСТОПОЛОЖЕНИЯ ГРАНИЦ ПУБЛИЧНОГО СЕРВИТУТА

Публичный сервитут линейного объекта «Газопровод низкого давления $P \leq 0,005$ МПа»

(наименование объекта, местоположение границ которого описано (далее - объект))

Раздел 1

Сведения об объекте

№ п/п	Характеристики объекта	Описание характеристик
1	2	3
1.	Местоположение объекта	Московская область, городской округ Солнечногорск, деревня Елизарово
2.	Площадь объекта +/- величина погрешности определения площади (P +/- Дельта P)	594 +/- 9 м ²
3.	Иные характеристики объекта	Зона с особыми условиями использования территории Содержание ограничений использования объектов недвижимости в пределах зоны или территории: Публичный сервитут, для целей размещения линейных объектов системы газоснабжения, их неотъемлемых технологических частей. Срок установления 10 лет.

Раздел 2

Сведения о местоположении границ объекта

1. Система координат МСК-50, зона 2

2. Сведения о характерных точках границ объекта

Обозначение характерных точек границ	Координаты, м		Метод определения координат характерной точки	Средняя квадратическая погрешность положения характерной точки (Mt), м	Описание обозначения точки на местности (при наличии)
	X	Y			
1	2	3	4	5	6
1	515191.56	2143593.11	Аналитический метод	0.10	-
2	515192.44	2143593.29	Аналитический метод	0.10	-
3	515201.85	2143594.09	Аналитический метод	0.10	-
4	515202.66	2143594.21	Аналитический метод	0.10	-
5	515203.42	2143594.43	Аналитический метод	0.10	-
6	515218.20	2143599.87	Аналитический метод	0.10	-
7	515215.11	2143599.93	Аналитический метод	0.10	-
1	515191.56	2143593.11	Аналитический метод	0.10	-
8	515087.96	2143563.09	Аналитический метод	0.10	-
9	514883.86	2143503.95	Аналитический метод	0.10	-
10	514884.82	2143503.45	Аналитический метод	0.10	-
11	514886.89	2143503.13	Аналитический метод	0.10	-
12	514895.03	2143503.30	Аналитический метод	0.10	-
13	514895.80	2143503.37	Аналитический метод	0.10	-
14	514896.55	2143503.53	Аналитический метод	0.10	-
15	514920.94	2143510.52	Аналитический метод	0.10	-
16	514950.66	2143519.65	Аналитический метод	0.10	-
17	515017.80	2143540.16	Аналитический метод	0.10	-
18	515029.11	2143543.71	Аналитический метод	0.10	-
19	515049.89	2143550.53	Аналитический метод	0.10	-
20	515069.72	2143556.90	Аналитический метод	0.10	-
8	515087.96	2143563.09	Аналитический метод	0.10	-

3. Сведения о характерных точках части (частей) границы объекта

Обозначение характерных точек части границы	Координаты, м		Метод определения координат характерной точки	Средняя квадратическая погрешность положения характерной точки (Mt), м	Описание обозначения точки на местности (при наличии)
	X	Y			
1	2	3	4	5	6
-	-	-	-	-	-

Раздел 3

Сведения о местоположении измененных (уточненных) границ объекта

1. Система координат МСК-50, зона 2

2. Сведения о характерных точках границ объекта

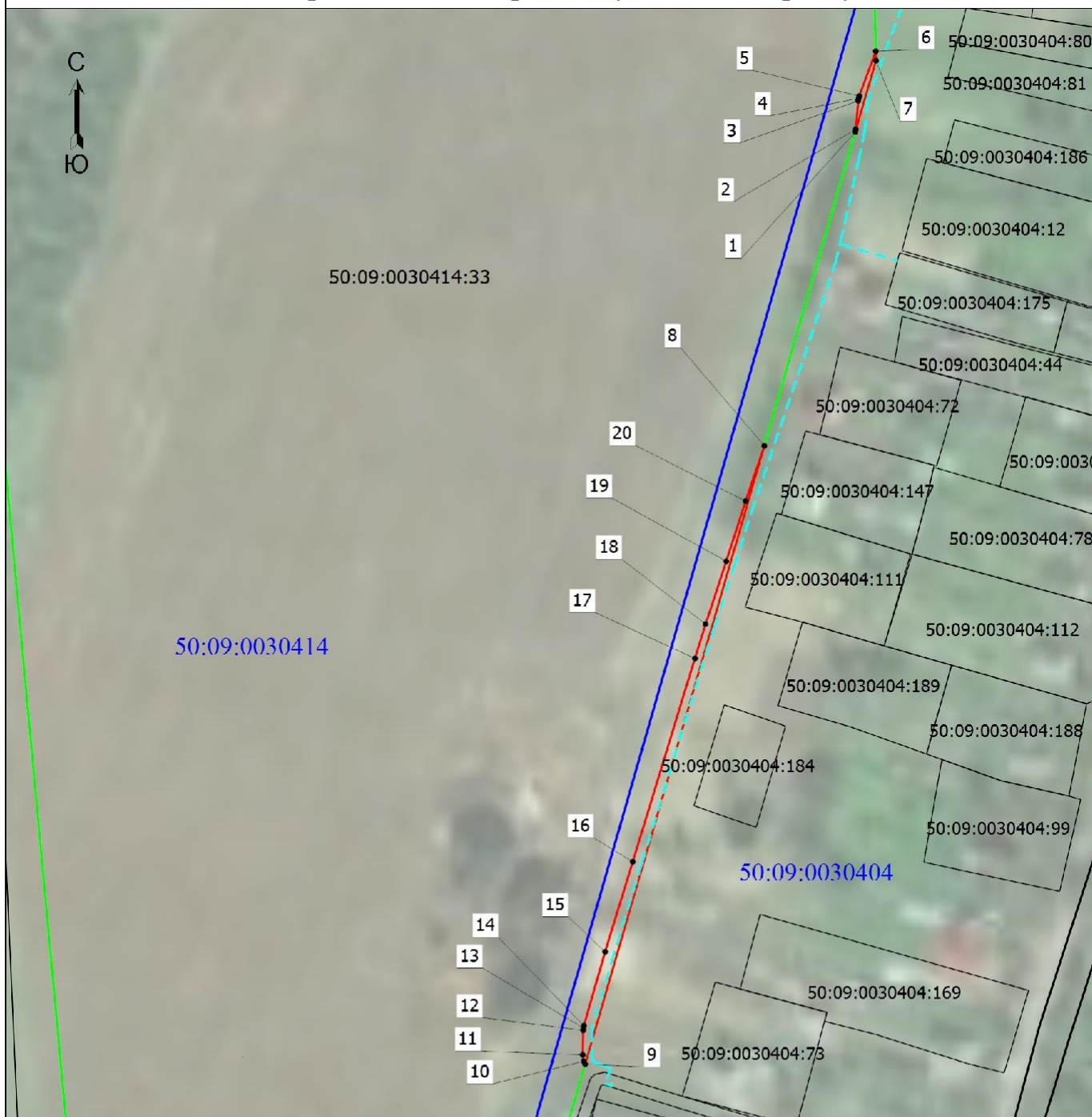
Обозначение характерных точек границ	Существующие координаты, м		Измененные (уточненные) координаты, м		Метод определения координат характерной точки	Средняя квадратическая погрешность положения характерной точки (Mt), м	Описание обозначения точки на местности (при наличии)
	X	Y	X	Y			
1	2	3	4	5	6	7	8
-	-	-	-	-	-	-	

3. Сведения о характерных точках части (частей) границы объекта

Обозначение характерных точек части границы	Существующие координаты, м		Измененные (уточненные) координаты, м		Метод определения координат характерной точки	Средняя квадратическая погрешность положения характерной точки (Mt), м	Описание обозначения точки на местности (при наличии)
	X	Y	X	Y			
1	2	3	4	5	6	7	8
-	-	-	-	-	-	-	

Раздел 4

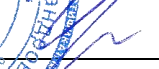
Схема расположения границ публичного сервитута




Масштаб 1:2000

Условные обозначения

- - Поворотная точка границы публичного сервитута
- 50:09:0030404:111 - Кадастровый номер земельного участка
- (blue) - Граница кадастрового квартала
- (green) - Граница земельного участка, в отношении которого устанавливается публичный сервитут
- (dashed cyan) - Газопровод высокого давления P ≤ 0,005 МПа
- 1 - Обозначение характерной точки границ публичного сервитута
- (black) - Существующая часть границы, имеющаяся в ЕГРН сведения о которой достаточны для определения ее местоположения
- 50:18:0040201 - Номер кадастрового квартала
- (red) - Проектная граница публичного сервитута

Подпись  Е.А. Рогов



Дата "22" декабря 2022 г.

Место для подписи и печати (при наличии) лица, составившего описание местоположения границ объекта